

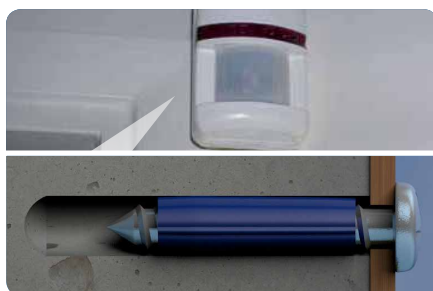
Bucha Taco PCL 503

CARGAS LEVES



MATERIAL

- Polipropileno (PP)



PRINCIPAIS VANTAGENS

- ✓ Código de cores indica o tamanho da bucha
- ✓ Expansão da superfície total no comprimento da bucha
- ✓ As três alhetas externas impedem a rotação durante a instalação
- ✓ O corpo da bucha garante a autocentragem do parafuso durante o seu aperto
- ✓ Resiste a cargas de tração elevadas em substratos sólidos
- ✓ A bucha taco protege o parafuso contra a corrosão

PRODUTOS ASSOCIADOS

Martelo
Brocas
Berbequim
Bomba de ar

Descrição do Produto

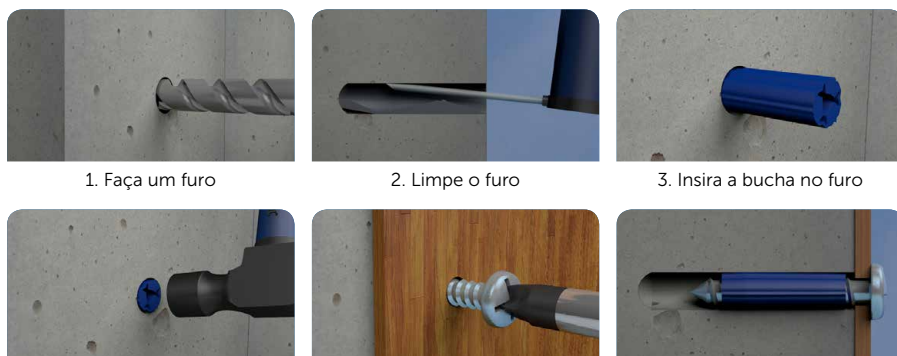
Bucha taco para materiais sólidos em Polipropileno (PP) de elevada qualidade, adequada para cargas leves.

Substratos

- Betão
- Pedra natural
- Tijolo maciço

Ideal para fixar

- Aparelhos elétricos
- Cortinas
- Quadros
- Caixas de correio
- Conduatas
- Calhas elétricas
- Prateleiras para cargas leves



1. Faça um furo

2. Limpe o furo

3. Insira a bucha no furo

4. Inserir o parafuso dentro da bucha

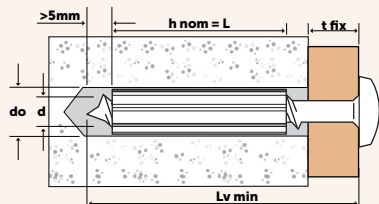
5. Efectue o aperto final com o binário de aperto correto

6. A bucha está instalada

Procedimento de instalação

- Escolha o tamanho da bucha correcta de acordo com a carga;
- Verifique sempre os valores de carga recomendada consultando as tabelas disponíveis nas folhas de dados técnicos;
- A distância ao bordo e o espaçamento entre furos devem ser respeitados, considerando os valores especificados na ficha técnica, as tolerâncias mínimas devem ser respeitadas;
- Fure até à profundidade mínima e diâmetro recomendado, mantendo o furo perpendicular à superfície do material de base;
- Limpar cuidadosamente o furo com um escovilhão e remova os detritos por meio de uma bomba manual de, vácuo ou ar comprimido;
- Introduza por impacto a bucha taco na parede e garanta que fica inserida totalmente no material base;
- Use sempre um parafuso, pelo menos, 5 mm mais comprido do que a bucha taco, adicionando o comprimento do objecto de fixação;
- Insira um parafuso de madeira ou aglomerado na bucha e aperte com uma chave de fenda manual ou eléctrica;
- Para aplicação de placas não é recomendado o uso de parafusos de rosca parciais, ou seja a parte sem rosca não deve ser menor do que a espessura do objecto a ser fixado.

Dados técnicos



Medida = do x L	Cor	do	h nom = L	d	Lv min
mm	-	mm	mm	mm	mm
Ø4 x 25	Amarela	4	25	2,5 - 3,0	30
Ø5 x 35	Branca	5	25	3,0 - 4,0	30
Ø6 x 35	Vermelha	6	35	3,5 - 5,0	40
Ø7 x 35	Verde	7	35	4,5 - 5,5	40
Ø8 x 35	Azul	8	35	5,0 - 6,0	40
Ø10 x 60	Laranja	10	60	8,0	65
Ø12 x 60	Cinza	12	60	10,0	65

LEGENDA:

do – Diâmetro do furo; **h nom** – Comprimento da bucha introduzida no substrato;

L – Comprimento da bucha; **d** – Diâmetro do parafuso; **Lv** – Comprimento mínimo do parafuso;

t fix – Espessura do substrato a fixar

Cargas recomendadas

Bucha	Ø4	Ø5	Ø6	Ø7	Ø8	Ø10	Ø12
Betão C20/25	0,20	0,90	1,30	1,75	2,00	2,90	6,60

1 kN = 1000 N = 100 daN = 100 kgF

Embalagens e informação logística

As Buchas Taco PCL 503 vêm embaladas em caixas de cartão.

Para informações técnicas, de qualidade ou segurança do produto, por favor contacte

Pecol, Sistemas de Fixação, SA

Apartado 3156 - Raso de Paredes

3754-901 – Águeda

✉ scpindustria@pecol.pt / ☎ +351 234 612 900

CÓDIGO	DESCRIÇÃO	COR	Ø BUCHA	COMPRIMENTO DA BUCHA	QTD. EMBALAGEM
077823040000	Bucha Taco PCL 503	● Amarela	4 mm	25 mm	500 Uni.
077823050000	Bucha Taco PCL 503	○ Branca	5 mm	25 mm	500 Uni.
077823060000	Bucha Taco PCL 503	● Vermelha	6 mm	35 mm	500 Uni.
077823070000	Bucha Taco PCL 503	● Verde	7 mm	35 mm	500 Uni.
077823080000	Bucha Taco PCL 503	● Azul	8 mm	35 mm	500 Uni.
077823100000	Bucha Taco PCL 503	● Laranja	10 mm	60 mm	100 Uni.
077823120000	Bucha Taco PCL 503	● Cinza	12 mm	60 mm	100 Uni.